

RAPPORT AGRICOLE 2018 SYNTHÈSE



Schweizerische Eidgenossenschaft
Confédération suisse
Confederazione Svizzera
Confederaziun svizra

Département fédéral de l'économie,
de la formation et de la recherche DEFR
Office fédéral de l'agriculture OFAG

Éditeur

Office fédéral de l'agriculture (OFAG)

CH-3003 Berne

Tél. : 058 462 25 11

Télécopie : 058 462 26 34

Internet : www.rapportagricole.ch

Copyright : OFAG, Berne 2018

Mise en page

Panache AG, Berne

Sources

OFCL, Diffusion des publications fédérales, CH-3003 Berne

www.publicationsfederales.admin.ch

N° d'art. 730.681.18F

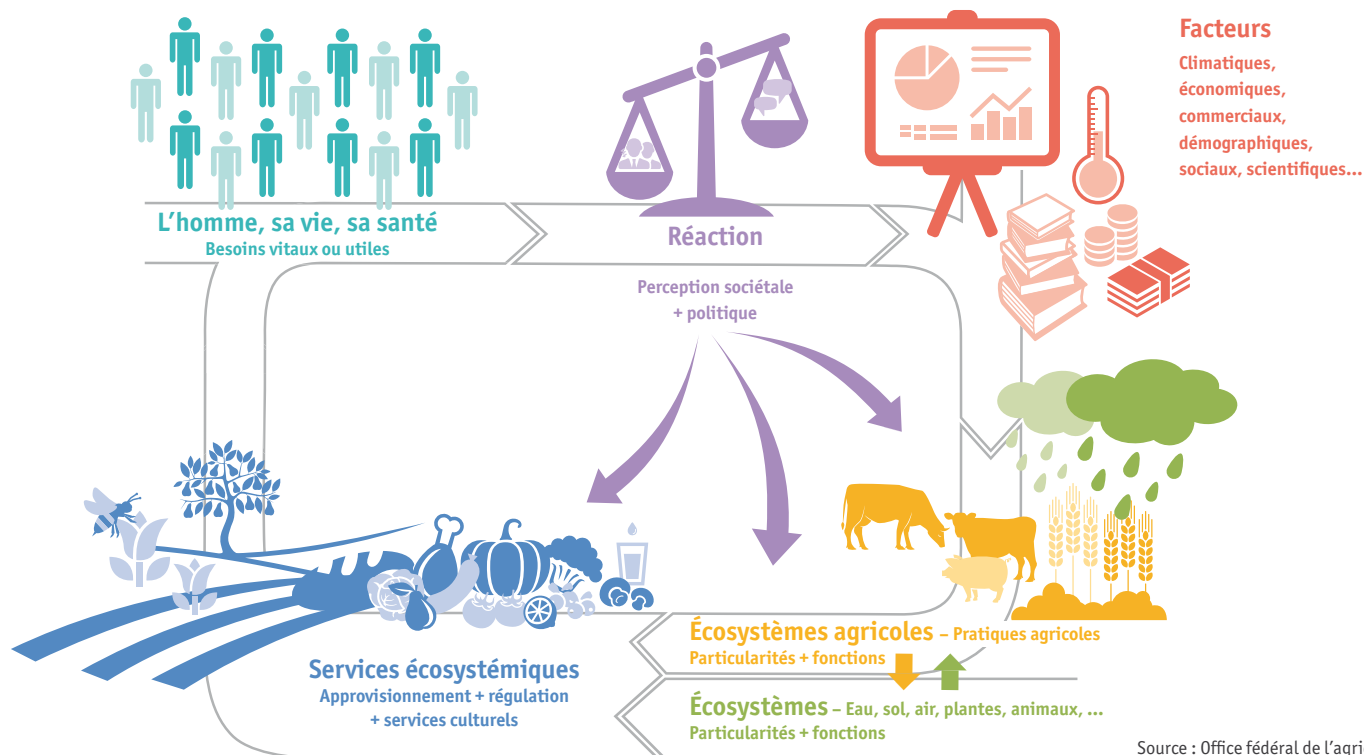
L'écosystème agricole au service de l'être humain

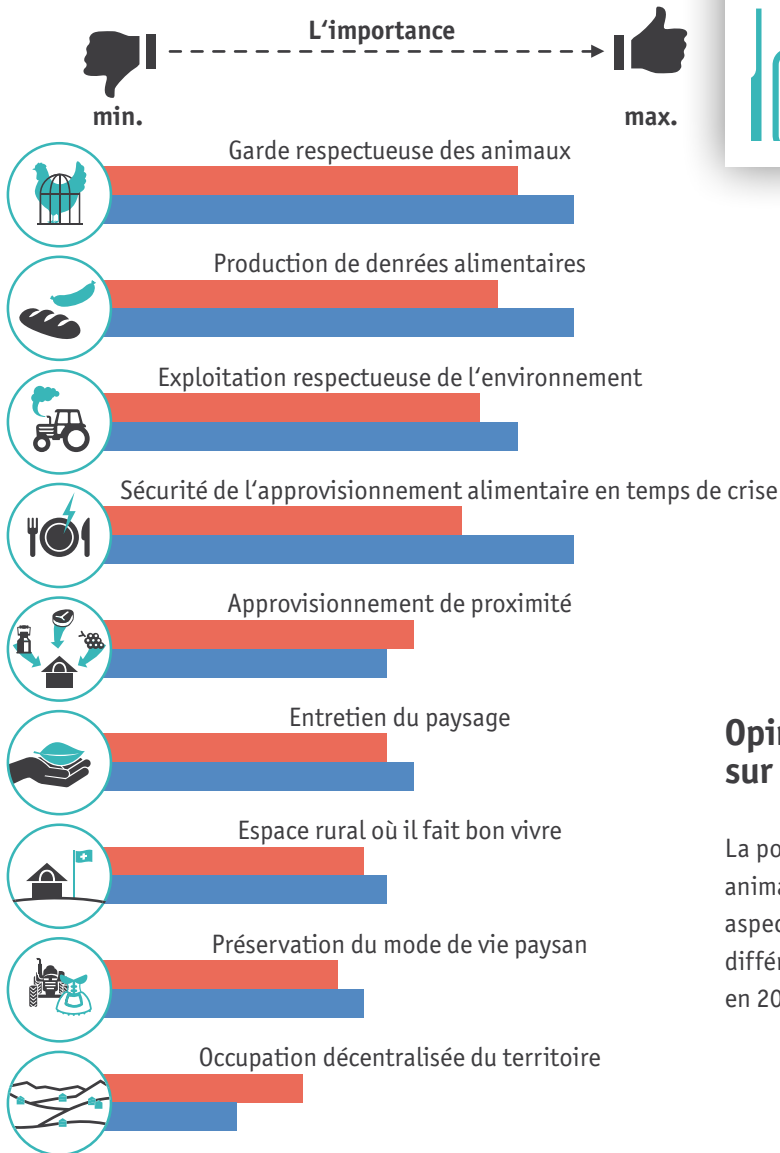
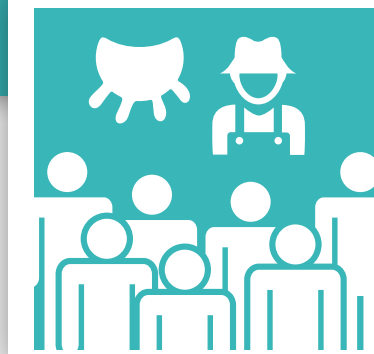
Les écosystèmes sont une source de bienfaits pour l'être humain. Les écosystèmes agricoles sont utilisés et protégés par les acteurs de l'agriculture. Ils rendent des services, tels que l'approvisionnement en nourriture, des habitats naturels propices à la biodiversité, des sols fertiles et des paysages bien entretenus.

L'agriculture puise dans les ressources des écosystèmes de quoi assurer la production végétale et la production animale, mais elle intervient aussi dans les processus naturels. Or, ces interventions ne doivent pas être excessives, sous peine de

nuire aux écosystèmes et aux autres services écosystémiques que réclame la société. Il faut donc éviter que la production agricole surexploite les écosystèmes au détriment des fonctions de régulation et de satisfaction des besoins immatériels de l'homme, et accorder à la production la place qui lui revient.

Le rapport agricole 2018 met en lumière les aspects de la politique agricole suisse qui visent à préserver l'équilibre des écosystèmes pour notre bien à tous. La présente synthèse de ce rapport expose quelques-uns des thèmes abordés.





Un élevage respectueux des animaux et la production en tête

Opinions de la population suisse sur l'agriculture

La population suisse estime qu'un élevage respectueux des animaux et la production de denrées alimentaires sont les aspects fondamentaux de l'agriculture. On constate moins de différences dans l'ordre d'importance attribué aux domaines en 2018 par rapport au sondage de 2012.

● 2018

● 2012

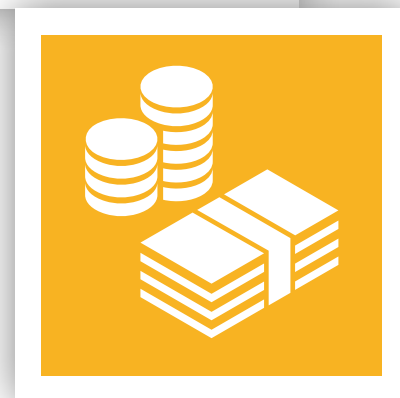
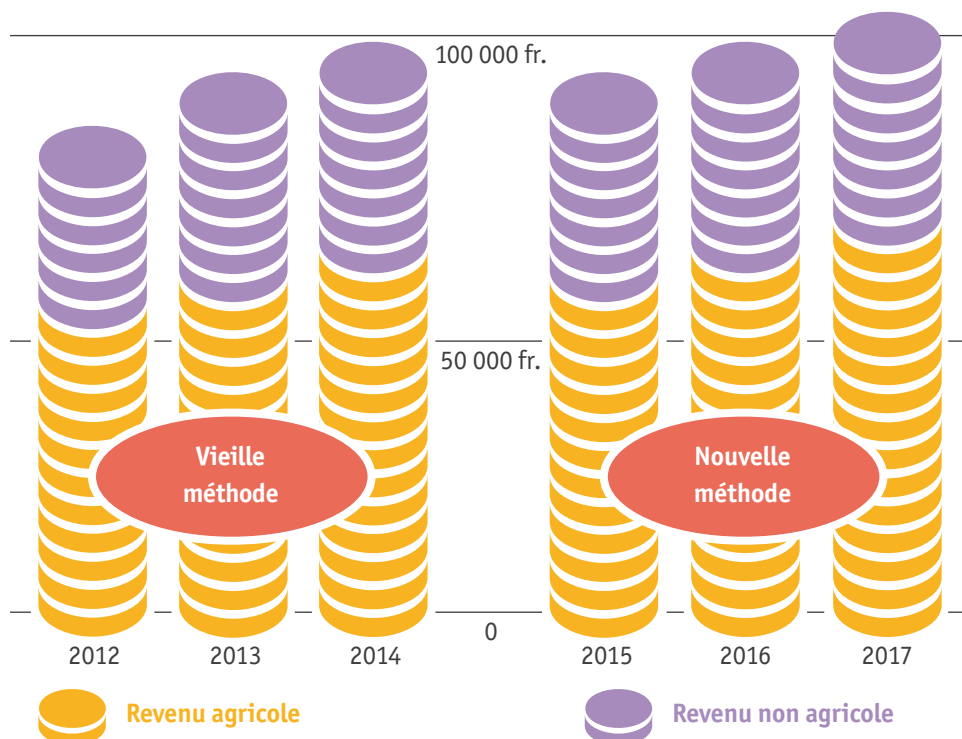
Revenu agricole

Les données ont été pondérées pour donner une image aussi fidèle que possible des revenus des exploitations agricoles suisses.

Les résultats de 2017 se fondent sur un échantillon de 2199 exploitations sélectionnées aléatoirement.

En 2017, le revenu agricole s'est élevé en moyenne à 67 800 francs par exploitation, soit une hausse de 5,6% par rapport à l'année précédente.

2017 :
67 849 francs
par exploitation



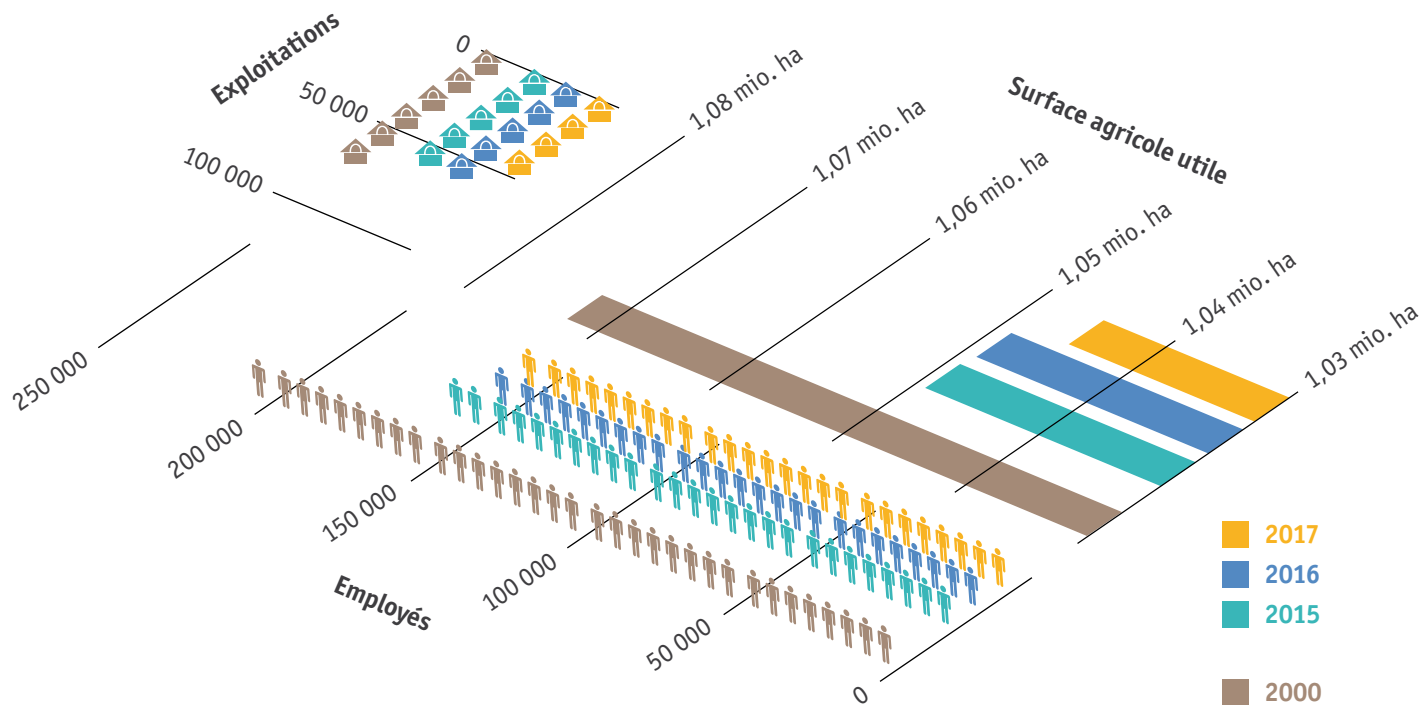


Changement structurel

La Suisse comptait en 2017 quelque 51 600 exploitations agricoles, soit 1,2% de moins que l'année précédente. Ces exploitations ont utilisé une surface agricole utile de 1,046 million d'hectares, ce qui correspond à une superficie moyenne de 20,3 hectares par unité. Au total, près de 19 000 exploitations ont disparu depuis le début du millénaire, soit un recul annuel de 1,8%.

En 2017, 153 900 personnes travaillaient dans le secteur agricole, ce qui correspond à une augmentation 0,3% par rapport à l'année précédente et à 50 000 personnes de moins par rapport à l'an 2000.

2017 :
51 620 exploitations
153 864 personnes actives
1 046 109 ha surface agricole utile



Éleveurs et cheptels

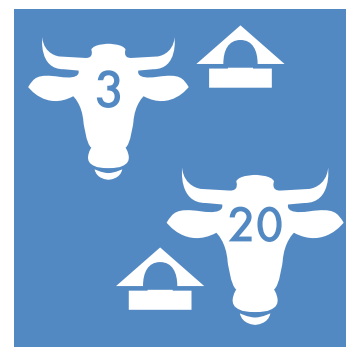
Le nombre d'éleveurs est en recul depuis des années. Pendant l'année sous revue, l'élevage de bovins était pratiqué dans 35 500 exploitations, celui de porcs dans 6400 et celui de volailles dans près de 12 900. Les cheptels ont connu des fluctuations au cours de ces dernières années. Quelque 692 600 bovins ont été recensés en 2017, ce qui représente une légère diminution.

Le nombre de porcs a également régressé (-0,6%) pour atteindre la même année 1,44 million d'animaux, tandis que celui de volailles augmente depuis plusieurs années (11,4 millions en 2017).

On observe depuis plusieurs années, à la lumière de la progression du changement structurel, une concentration des animaux dans des exploitations d'une plus grande capacité en moyenne.



**2000/02–2017 :
nombre de
volailles +65 %**



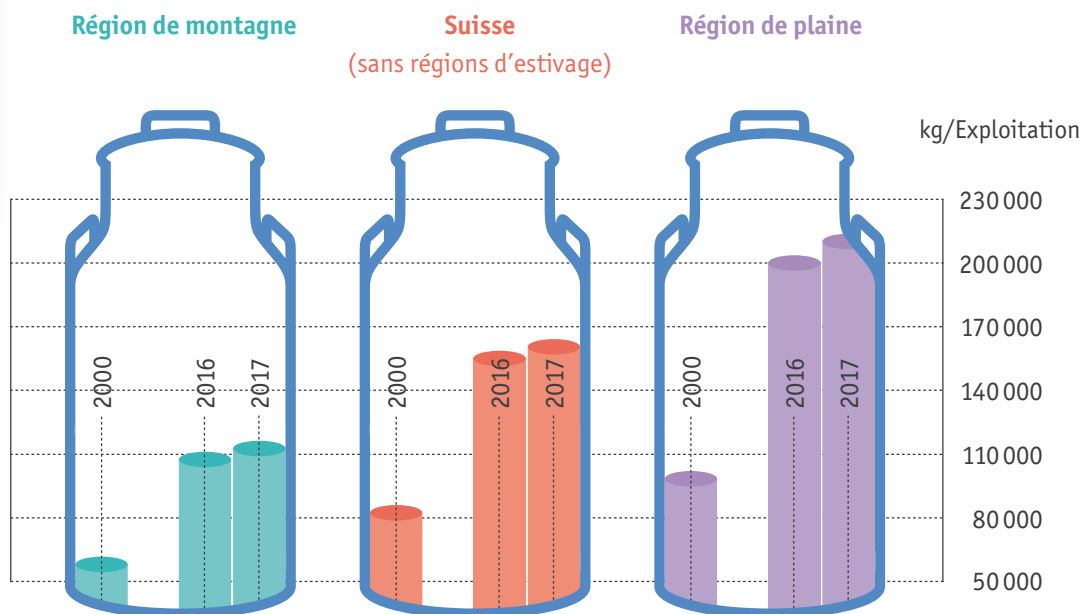
Un meilleur potentiel de développement dans la région de plaine



Production laitière

L'économie laitière, qui représente 20% de la production agricole, est le pilier de l'agriculture suisse. La production de lait totale s'est élevée pendant l'année sous revue à environ 3,43 millions de tonnes, restant ainsi au même niveau que l'année précédente.

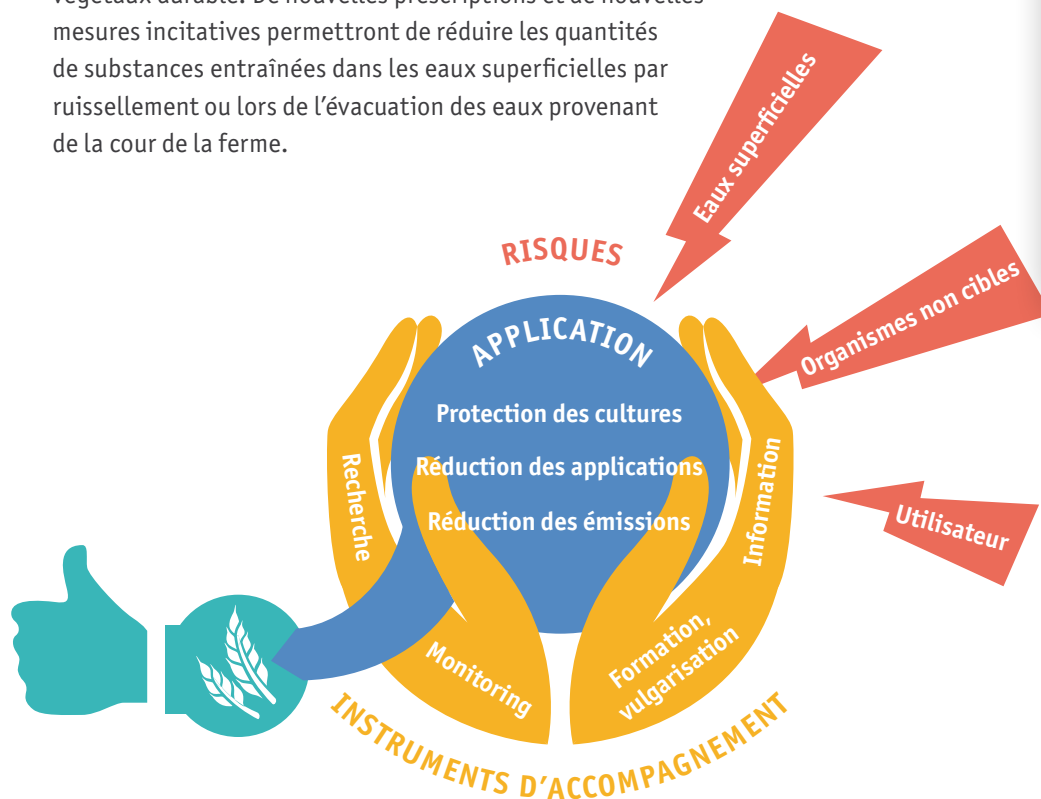
En 2017, la Suisse comptait 20 377 producteurs de lait, dont 10 688 dans les régions de plaine et 9 689 dans les régions de montagne. Le volume de lait commercialisé par une exploitation de plaine était en moyenne de 210 100 kilos pendant l'année sous revue et celui d'une exploitation de montagne de 111 400 kilos. La quantité de lait livrée a augmenté de 71% dans les exploitations de plaine et de 50% dans les exploitations de montagne.

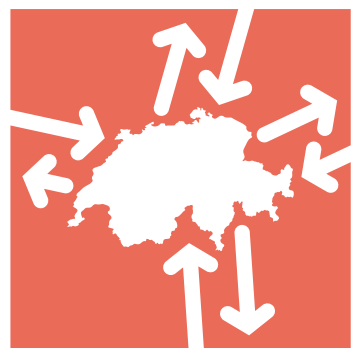


Plan d'action Produits phytosanitaires

Le Conseil fédéral a adopté le plan d'action Produits phytosanitaires en septembre 2017. Pendant la première phase de mise en œuvre, l'accent a été mis sur la réduction des applications de produits phytosanitaires (PPh) ainsi que sur la protection des eaux. Des mesures importantes ont déjà été introduites un an après l'adoption du plan. De nouvelles contributions sont octroyées pour encourager une production utilisant moins de PPh. La station de recherches agronomiques Agroscope a accordé une attention toute particulière à une protection des végétaux durable. De nouvelles prescriptions et de nouvelles mesures incitatives permettront de réduire les quantités de substances entraînées dans les eaux superficielles par ruissellement ou lors de l'évacuation des eaux provenant de la cour de la ferme.

Objectif : réduire de moitié les risques



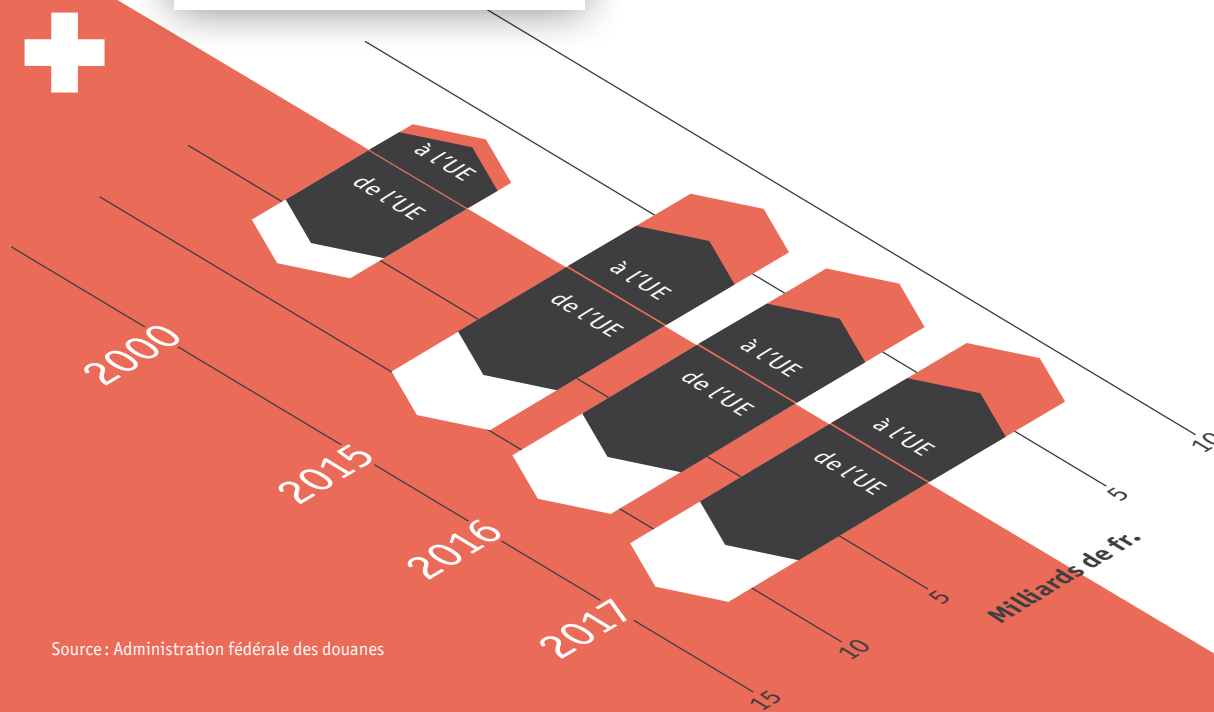


L'UE est le principal partenaire commercial de la Suisse

Commerce extérieur de produits agricoles

Le commerce des produits agricoles a connu un véritable essor en 2017. La Suisse a en effet importé des produits agricoles pour une valeur totale de 12,4 milliards de francs, soit 0,5 milliard de francs de plus qu'en 2016. Les boissons et les fruits ont été les produits les plus importés. En 2017, les exportations agricoles ont totalisé 9,1 milliards de francs, soit une augmentation de 0,4 milliard de francs par rapport à l'année précédente. Les produits d'agrément, notamment le café, ont été de loin les biens les plus exportés.

En 2017, 74 % des importations de produits agricoles provenaient de l'UE, à laquelle étaient destinées 57 % des exportations.



Taux brut d'auto-approvisionnement de 56 % en 2016

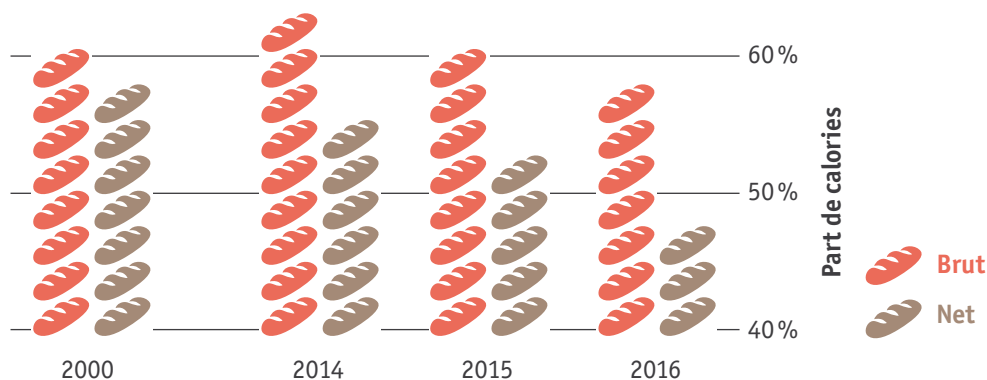


Taux d'auto-approvisionnement

Le taux d'auto-approvisionnement correspond à la part de la production indigène dans la consommation totale du pays. Une distinction est établie entre le taux brut et le taux net. Les aliments pour animaux importés qui servent à une partie de la production indigène sont pris en considération dans le calcul du taux net d'approvisionnement. C'est pourquoi la part produite à partir de ces aliments est déduite de la production animale indigène pour obtenir le taux net.

Le taux d'auto-approvisionnement brut s'élevait en 2016 à 56 %, soit 3 points de pourcentage de moins que l'année précédente. Considéré sur une plus longue période, ce taux se situe autour des 60 %.

Le taux net d'auto-approvisionnement a, quant à lui, atteint 48 % en 2016, enregistrant, comme le taux brut, une baisse de 3 points de pourcentage par rapport à l'année précédente.

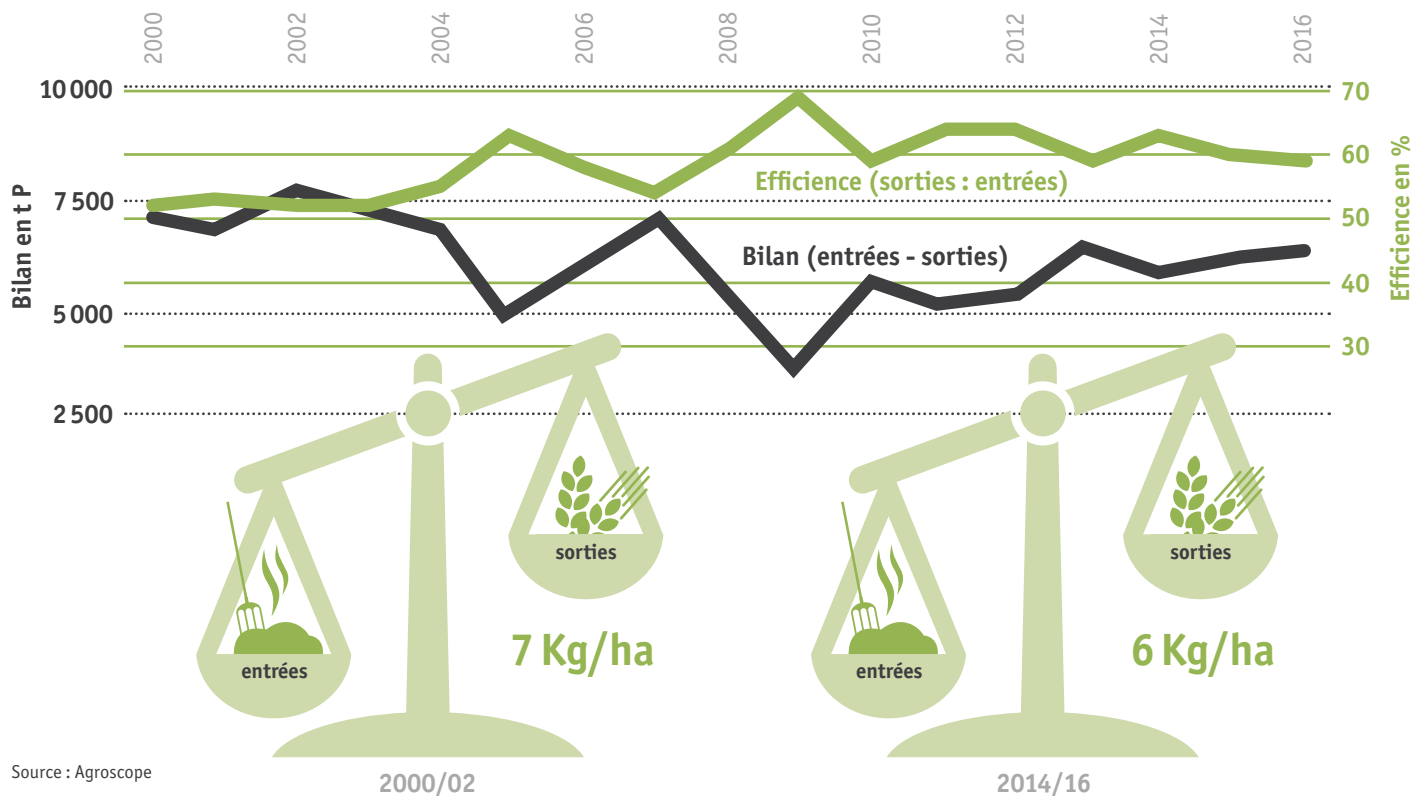




Bilan de phosphore et efficience

Le bilan de phosphore national révèle que les flux sortants de phosphore sous forme de produits végétaux ou animaux ont augmenté de près de 16 % entre 2000 et 2016, bien que les entrées sous forme d'aliments pour animaux importés, d'engrais minéraux, d'engrais de recyclage et de dépôts atmosphériques soient restées très stables. L'efficience du phosphore indique le rapport entre les entrées et les sorties de phosphore dans la production agricole suisse. Elle n'a cessé de s'améliorer, passant de 52 % en 2000/2002 à 61 % en 2014/2016.

Efficience du phosphore 2000-2016 : +9 %



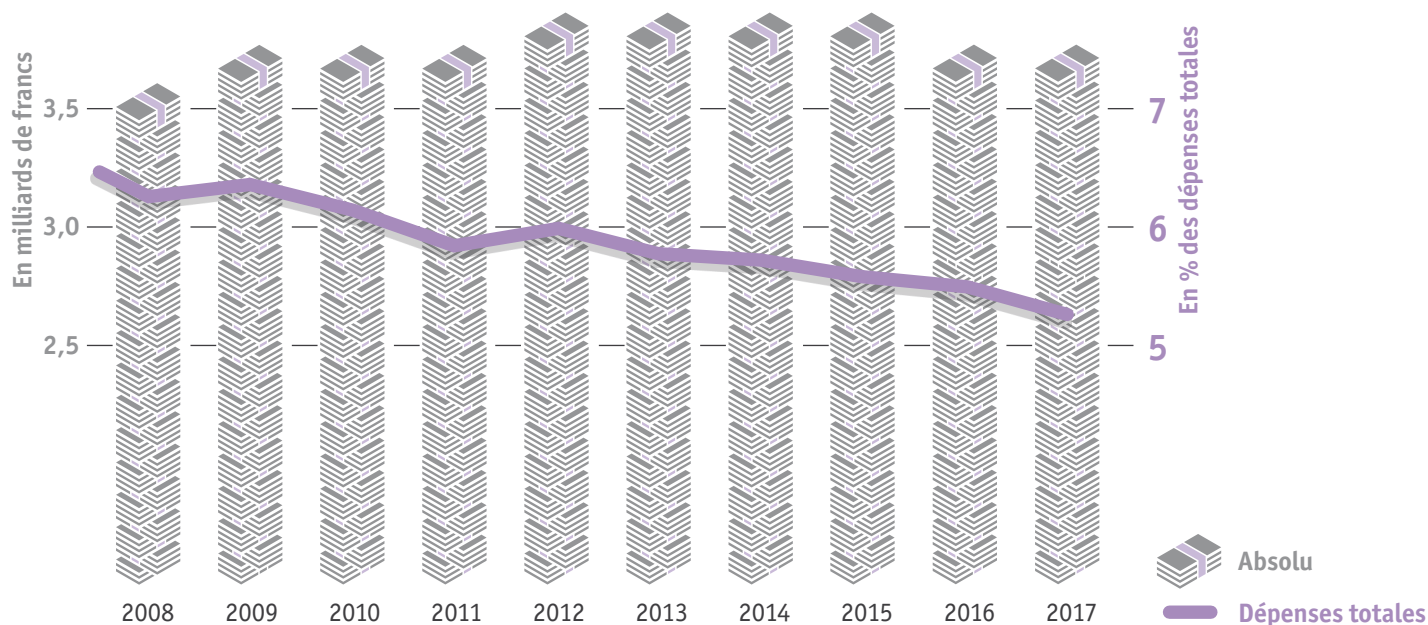


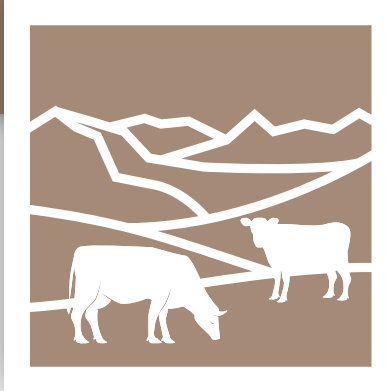
2017 :
3,652 milliards
de francs

Dépenses pour l'agriculture et l'alimentation

Les dépenses de la Confédération pour l'agriculture et l'alimentation ont atteint en 2017 quelque 3,7 milliards de francs. Elles arrivent en sixième position, après la sécurité sociale (22,908 milliards), les finances et les impôts (10,003 milliards), le trafic et les télécommunications (9,053 milliards), la formation et la recherche (7,573 milliards) et la défense nationale (4,713 milliards).

L'agriculture et l'alimentation ont représenté 5,3% des dépenses totales de la Confédération en 2017.





Regain de famine : l'engagement de la Suisse est plus important que jamais

Après une décennie de déclin continu, le nombre de personnes souffrant de la faim et de la malnutrition chronique a entamé une nette progression depuis 2016. Ce chiffre est passé de 804 à 821 millions de personnes entre 2016 et 2017. Selon les experts, ce renversement de tendance est majoritairement dû à l'augmentation du nombre de conflits armés, de catastrophes climatiques, de la dégradation des sols, de l'érosion de la biodiversité ainsi qu'au changement des modes de consommation dans le monde. Parallèlement, sur les 2,5 milliards de personnes souffrant de malnutrition dans le monde, 672 millions sont atteints d'obésité.

L'Agenda 2030 de développement durable et ses 17 objectifs de développement durable ont été adoptés par 193 pays en 2015. La Suisse a joué un rôle déterminant dans l'élaboration de cet agenda. Elle a établi début 2016, au niveau fédéral, un rapport national sur l'état du développement durable en Suisse, avec le concours d'acteurs externes. En juillet 2018, la conseillère fédérale Doris Leuthard a présenté ce rapport devant l'ONU à New York. Le rapport national de la Suisse reflète les enjeux planétaires, comme la faim et la malnutrition.

Source : FAO 2017

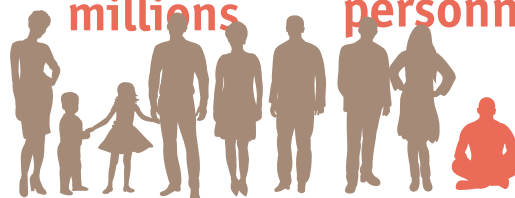
La faim regagne du terrain dans le monde

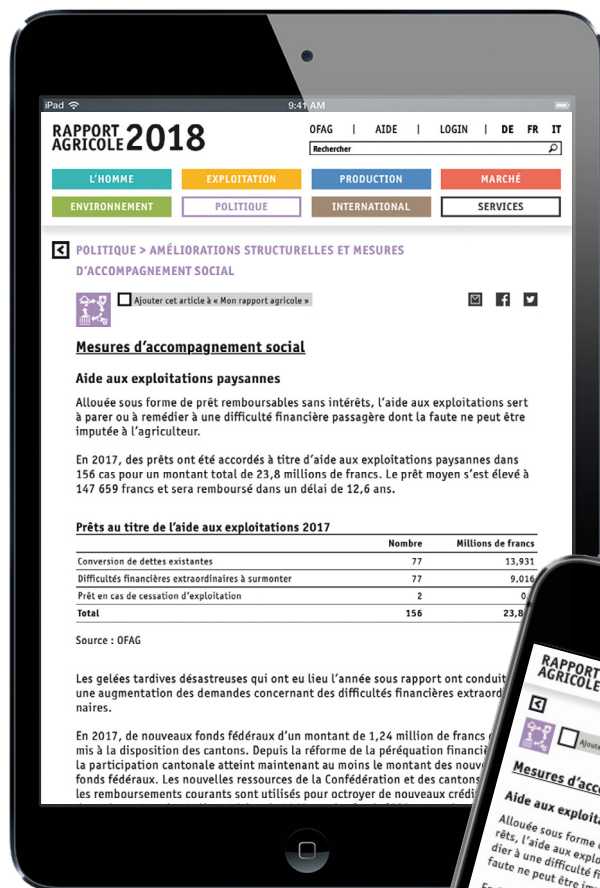


11%

821
millions

chaque
9^{ème}
personne





Le rapport agricole 2018

Le rapport agricole est disponible en ligne, prêt à être consulté vite et facilement, au gré de vos envies. L'agencement clair et simple vous permet de trouver rapidement les informations souhaitées, même si vous êtes en déplacement.

Grâce au nouvel outil « Mon rapport agricole », vous pouvez désormais confortablement composer votre exemplaire personnel en sélectionnant vous-même les thèmes qui vous inspirent.

Le rapport agricole, une mine d'informations ! À découvrir sous www.rapportagricole.ch. Nous vous souhaitons une agréable lecture.



www.rapportagricole.ch

